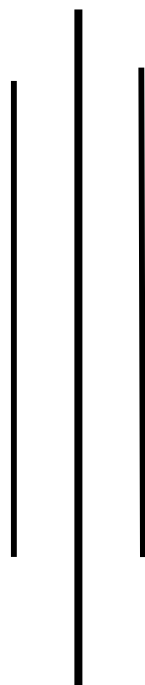


# तिलोत्तमा नगरपालिका

मणिग्राम रुपन्देही



सार्वजनिक तथा पति जग्गाको विवरण २०७४/७५

वार्ड न. ३,४,७,९,१३,१४ को विवरण

## १ पृष्ठभूमि

जनतालाई पुर्याउनु पर्ने सेवा सुविधा सबैभन्दा नजिकको स्थानबाट उपलब्ध गराउनु पर्छ भन्ने मान्यता अनुरूप विकेन्द्रिकरणको सिध्दान्त अनुसार स्थानीय तहहरूको स्थापना भएको हो । यसै अनुरूप स्थानीय तहहरूले नागरिकको सबैभन्दा नजिकको सरकारको रूपमा कार्य गर्दै आइरहेका छन् । हाल जिल्ला सभा, नगरपालिका र गाउँपालिकाहरू स्थानीय सरकारको रूपमा कार्यरत रहि आएका छन् । यी तहहरूले आफ्नो क्षेत्रको विकास विस्तार एवं उन्नतिका लागि भौतिक पूर्वाधार, क्षमता बिकाश र चेतनामुलक कार्यक्रम लगायत विविध, क्रियाकलापहरू संचालन गर्दै आएका छन् ।

स्थानीय सरकार संचालन ऐन २०७४ को दफा ११( ड ) बमोजिम सार्वजनिक सम्पति तथा सामुदायिक सम्पतिहरूको विवरण सहितको अद्यावधिक अभिलेख राख्ने कार्य स्थानीय तहको अधिकार क्षेत्र भित्र पर्ने हुदाँ तिलोत्तमा नगरपालिकाको आ. व. ०७४/०७५ को नगर बिकास योजनामा निर्दिष्ट गरिएका कार्यक्रम मध्ये बुदाँ न. ७.१ पुर्बाधार बिकास तथा अन्य कार्यक्रम मध्ये ख-५ मा विनियोजित रकममध्यबाट खर्च हुनेगरी तिलोत्तमा नगरपालिकाका प्रतिनिधि तथा नगरपालिका प्रमुख प्रशासकिय अधिकृत सहित अधिकृत स्तरका कर्मचारी र अन्य कर्मचारी समेतको संलग्नतामा सार्वजनिक जग्गाको लगत संकलन गर्ने कार्यक्रम संचालनार्थ यो प्रस्ताव तयार गरिएको छ ।

## २. कार्यक्रमको उदेश्य

नगरपालिकाका जनप्रतिनिधि तथा प्रमुख प्रशासकीय अधिकृत सहित अन्य अधिकृतस्तरका कर्मचारी लगायत प्राविधिक कर्मचारीहरूको सहयोगमा सार्वजनिक जग्गा पहिचान तथा संरक्षण गर्न प्रस्ताव गरिएको यस कार्यक्रमको मुख्य उदेश्यहरू निम्न अनुसार रहेका छन् ।

- तिलोत्तमा नगरपालिका भित्र रहेका १३,१४,९,७,४,३ वडा मा रहेका सार्वजनिक जग्गाको लगत तयार गरियो ।
- सार्वजनिक जग्गा ओगटेर बसोबास भएको क्षेत्रफल यकिन गरियो ।
- सार्वजनिक जग्गामा रहेको मठ, मन्दिर, घाटको क्षेत्रफल यकिन गरियो ।
- तिलोत्तमा नगरपालिका भित्र रहेका सार्वजनिक जग्गाको क्षेत्रफल यकिन गरि संरक्षण गरियो ।
- सार्वजनिक जग्गालाई प्रयोग गरि खानेपानी , विधालय , खेल मैदान, लगायत विभिन्न अरु संरचना निर्माणको लागि उपर्युक्त स्थान पहिचान गरियो ।

### ३ कार्यक्रमका सहभागीहरू :-

कार्यपालिकाको निर्णयानुसार हर्क बहादुर रम्तेल को संयोजकत्वमा रहेको १९सदस्य साथै तिलोत्तमा नगरपालिकाका प्रतिनिधि तथा नगरपालिका प्रमुख प्रशासकीय अधिकृत सहित अन्य अधिकृतस्तरका कर्मचारी र अन्य प्राविधिक कर्मचारी समेतको संलग्नतामा उक्त कार्य सम्पन्न गर्ने गरि यो प्रस्ताव तयार गरिएको छ ।

### ४ कार्यक्रमको अवधि

सार्वजनिक जग्गा पहिचान गर्ने लगत तयार गर्ने तथा संरक्षण गर्ने कार्यक्रम २०७५ /०१ /२० देखि २०७५/०१ /२८ गते सम्म गरियो ।

### ५ कार्यक्रम ब्यवस्थापन

कार्यक्रमलाई प्रभावकारी बनाउनको लागि कार्यदल साथै अन्य स्थानीय सहजकर्ताहरूको समेत सहयोगको प्रबन्ध मिलाइनेछ । कार्यक्रम सम्पन्न भए पश्चात कार्यक्रम संयोजकले लगत सहित प्रतिवेदन पेश गर्ने छ ।

### ६ कार्यक्रमको श्रोत

नगरपालिकाको आ. ब. ०७४/०७५ को नगर विकास योजनामा निर्दिष्ट गरिएका कार्यक्रम मध्ये बुदाँ न. ७.१ पुर्वाधार विकास तथा अन्य कार्यक्रम मध्य ख-५ मा विनियोजित २०,००,०००।- बजेट बाट खर्च गर्ने गरि यो प्रस्ताव गरिएको छ ।

१ पृष्ठभुमी .....	ii
२. कार्यक्रमको उदेश्य .....	ii
३ कार्यक्रमका सहभागीहरू :- .....	iii
४ कार्यक्रमको अवधि .....	iii
५ कार्यक्रम व्यवस्थापन .....	iii
६ कार्यक्रमको श्रोत .....	iii
१ नगर परिचय .....	१
२ भौगोलीक अवस्थित .....	१
३ नगरको नामकरण: .....	२
नगरको प्रसासनिक बिभाजन: .....	२
४ नगरका मुख्य नदि, खोला तथा तालतलैया सिमानाका गाविसहरु: .....	२
वार्ड न ३ मा पर्ने सार्वजनिक तथा पर्ती जग्गा को विवरण .....	४
वार्ड न ४ मा पर्ने सार्वजनिक तथा पर्ती जग्गा को विवरण .....	६
वार्ड न ७ मा पर्ने सार्वजनिक तथा प्रतिको जग्गाको विवरण .....	८
वार्ड न ९ मा पर्ने सार्वजनिक तथा पर्ती जग्गा को विवरण .....	९
वार्ड न १३ मा पर्ने सार्वजनिक तथा प्रतिको जग्गाको विवरण .....	११
वार्ड न १४ मा पर्ने सार्वजनिक तथा प्रतिको जग्गाको विवरण .....	१३

## १ नगर परिचय

स्थानिय स्वायत्त सासन एन २०५५ को दफा ८० मा भएको भयको ब्यबस्थ बनोजिन यस नगरपालिकाको गठन भएको छ । त्यस्तै सोहि एनमा भएको ब्यबस्थ बमोजिम प्रत्येक नगरपालिका एक अविच्छिन उत्तरधिकरवला स्वशासित र संगठन सस्था हुनेछ नगरपालिका को आफ्नो एउटा छुट्टै छाप हुनेछ नगरपालिका को व्यक्तिसरह चल —अचल सम्पति प्राप्त गर्न उपभोग गर्न र बेचबिखन गर्न सक्नेछ नगरपालिका को व्यक्तिसरह आफ्नो नामबाट नालिस उजुर गर्न र सो उपर पनि सोहि नामबाट नालिस उजुर लग्न सक्नेछ भन्ने उल्लेख गरे अनुसार नै यस नगरपालिका पनि संचालन र व्यवस्थित गरिएको छ। यस नगरपालिकाको भौगोलीक नामाकरण लगायत दिर्घकालिन सोच,लक्ष्य,उदेश्य एबम कार्यहरु तल उल्लेख गरिएको छ।

## २ भौगोलीक अवस्थित

अवस्थिति:

अक्षाश: २७डिग्री ३३मीनेट-२७ डिग्री ३९मीनेट उत्तरी अक्षाश

देशान्तर: ८३डिग्री ३५मीनेट-८३डिग्री ३३मीनेट पूर्व देशान्तर

सिमाना

पूर्व: देवदह नगरपालिका

पश्चिम: सियारी गाउँपालिका र सुदोधन गाउँपालिका

उत्तर: बुटवल र देवदह नगरपालिका

दक्षिण ओमसतिया र सियारी गाउँपालिका

उचाई

समुन्द्री सतह देखी १६० मिटर देखि १७५ सम्म

छेत्रफल: १२६.२ वर्ग कि.मि.

लम्बाई: सरदर १२.५ कि.मि.

चौडाई: सरदर १०.१ कि.मि.

जलवायु

हावापानी: उच्चा प्रदेशिय

तापक्रम: औसत २८ डिग्री सेल्सियस

वर्षा:औषत ३६९३ मि.मि.वार्षिक

प्रदेश:५ न.प्रदेश

अन्चल:लुम्बिनी

रुपन्देही: रुपन्देही

वडा संख्या: १७

### ३ नगरको नामकरण:

यस नगरपालिकाको पश्चिम तर्फ बग्ने तिनाउ(तिलोत्तमा) नदीको नामबाट यस नगरपालिकाको नाम तिलोत्तमा राखिएको हो।

#### नगरको प्रसासनिक बिभाजन:

यस तिलोत्तमा नगरपालिकाको प्रसासनिक बिभाजन निम्न बमोजिम गरि कार्यालय संचालनमा छ।  
वडा न. १-४ सम्मको संयुक्त वडा कार्यालय साबिक शंकरनगर गाबिसको कार्यालय भवनमा  
वडा न. ५-६ सम्मको संयुक्त वडा कार्यालय साबिक आनन्दवन गाबिसको कार्यालय भवनमा  
वडा न. ७-९ सम्मको संयुक्त वडा कार्यालय साबिक करहिया गाबिसको कार्यालय भवनमा  
वडा न १०-१२ सम्मको संयुक्त वडा कार्यालय साबिक मक्रहर गाबिसको कार्यालय भवनमा  
वडा न. १३-१४ सम्मको संयुक्त वडा कार्यालय साबिक टिकुलिगढ गाबिसको कार्यालय भवनमा  
वडा न.१५-१६ सम्मको संयुक्त वडा कार्यालय साबिक मधवलिया गाबिसको कार्यालय भवनमा  
वडा न.१७ सम्मको संयुक्त वडा कार्यालय साबिक गंगोलिया गाबिसको कार्यालय भवनमा

### ४ नगरका मुख्य नदि,खोला तथा तालतलैया सिमानाका गाबिसहरु:

मुख्य नदीहरु: तिनाउ र रोहिणी

खोलाहरु: सुखौरा खोला

कुवा: डीडरकुवा

ऐतिहासिक कुवा(शंकरनगर सामुदायिक वन क्षेत्रभित्र भगवान बुद्धले मामाघर जाने क्रममा पानी पिउने गरेको कुवा)

## सार्वजनिक तथा पर्ति जग्गाको विवरण

वार्ड न.	पर्ति जग्गा	खाली जग्गा
३	४५-९-१०	२२-२-५
४	४५-१६-१०	-
६	१४०-९-५	२०-१-१०
९	१७-७-१	१०-१८-८
१३	९०-९-६	२-२-१
१४	१६८-०-४	१५९-१५-१०

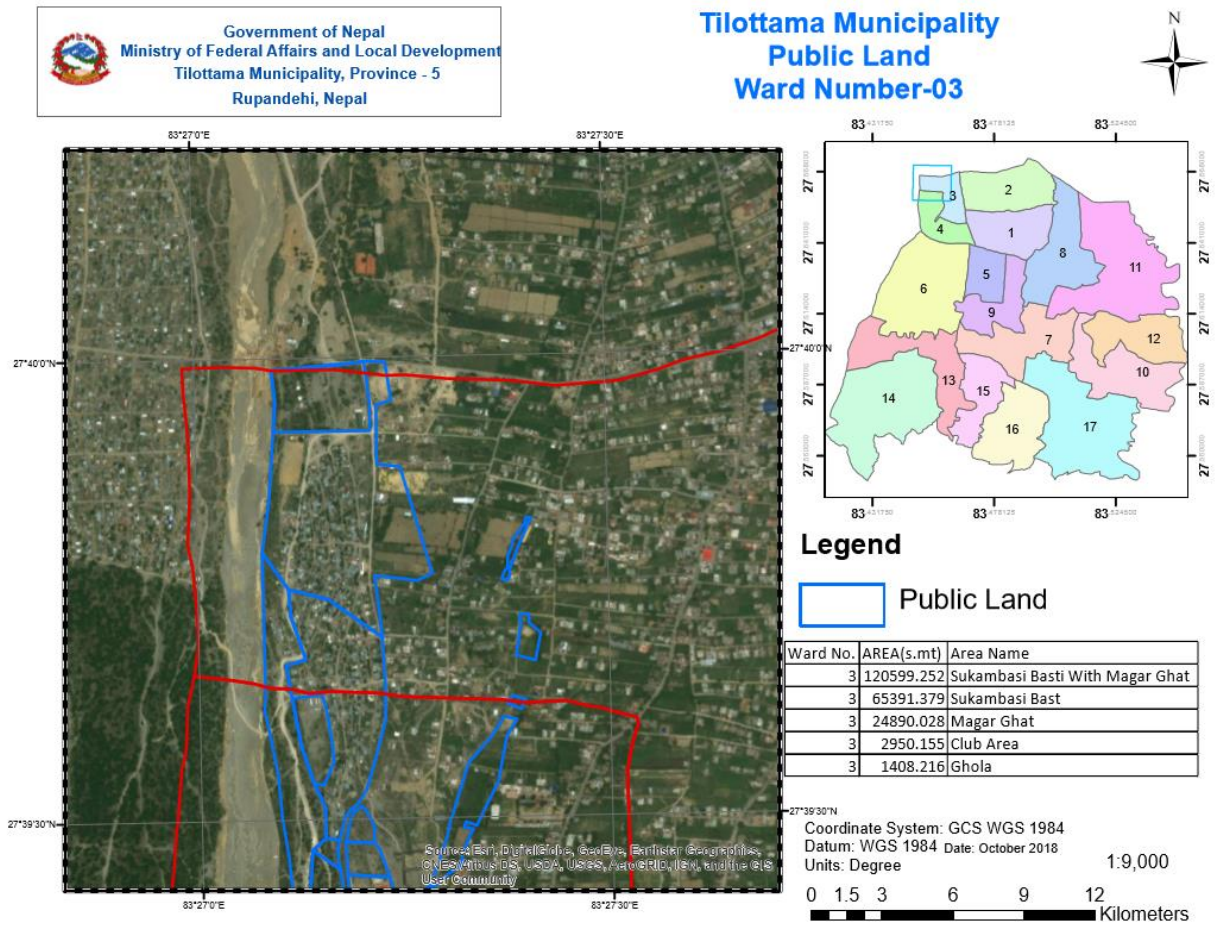
### वार्ड न ३ मा पर्ने सार्वजनिक तथा पर्ती जग्गा को विवरण

- वार्ड न ३ को छेत्रफल = ३१२-५-१४
- वार्ड न ३ मा भयका सार्वजनिक तथा पर्ती जग्गा ४५-९ -१०
  - ✓ जस मध्ये
    - विभिन्न संसस्था र बस्ति ले जग्गा = २३-७-५
    - यस मध्ये

बस्तिले ओगटेको जग्गा	१८-१०-१८
----------------------	----------

मगर घाट	३-१२-४
मन्दिर	०-२-३
फुटबल मैदान	०-१५-०
सगरमाथा मा वि	०-३-०
खाली जग्गा (नदि उकास क्षेत्र )	२०-१३-०

- जम्मा खाली जग्गा मध्ये कुलो ले ओगटेको जग्गा = १-९-५

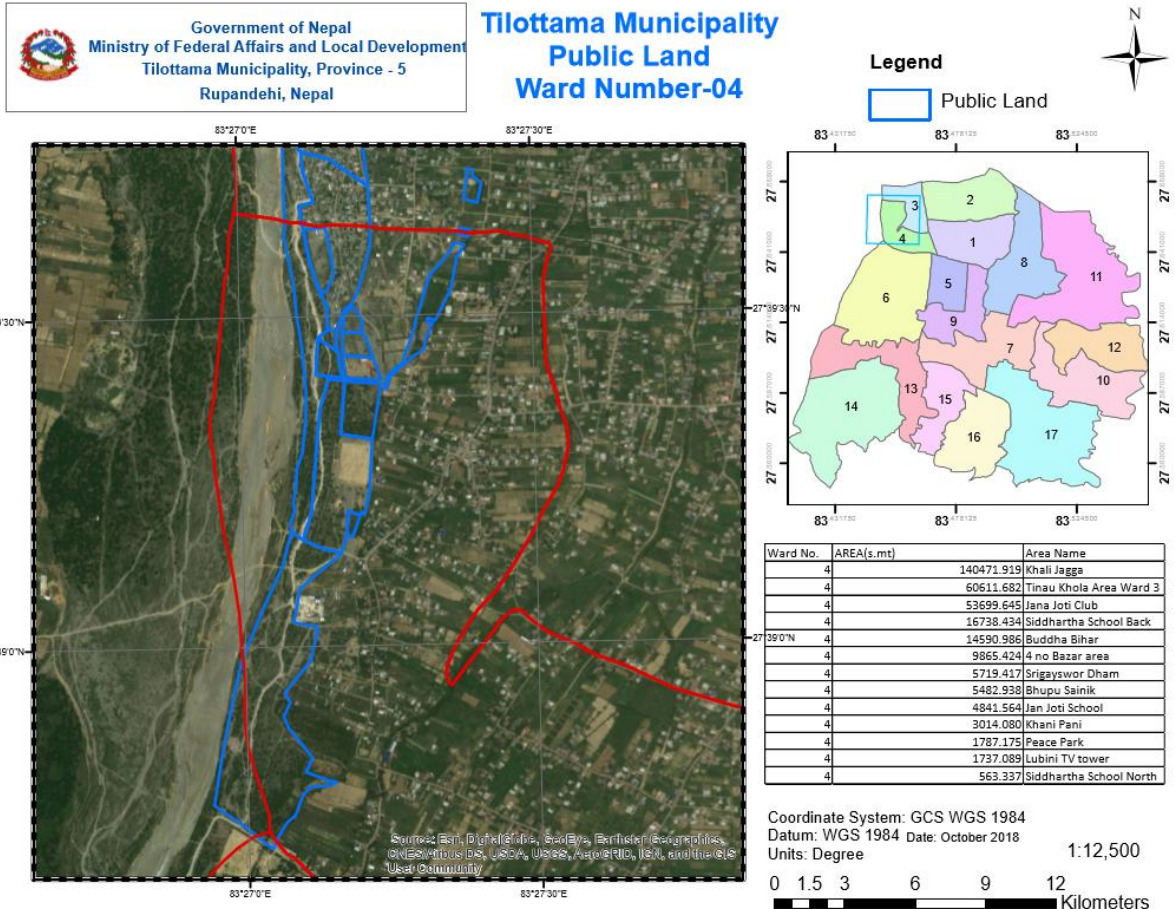




## वार्ड न ४ मा पर्ने सार्वजनिक तथा पर्ती जग्गा को विवरण

- वार्ड न ४ को छेत्रफल = ३९०-७-१७
- वार्ड न ४ मा भयका सार्वजनिक तथा पर्ती जग्गा = ४५-१६-१०
  - ✓ यस मध्य
    - विभिन्न संसस्था र बस्ति ले जग्गा = १७-४-१६

जन्जोति कलाबले ओगटेको जग्गा	७-११-९
बुद्ध बिहार ले ओगटेको जग्गा	२-१-८
खानेपानीले ओगटेको जग्गा	०-१०-०
स्कुल ले ओगटेको जग्गा	०-१४-१६
श्रीगेस्वर धाम ले ओगटेको जग्गा	०-१७-०
हाटबजार ले ओगटेको जग्गा	१-१४-१०
भूपू सैनीक ले ओगटेको जग्गा	०-१९-०
पीस पार्क ले ओगटेको जग्गा	०-४-१०
लुम्बिनी टेली भिजन ओगटेको जग्गा	०-४-८



Source: BLM, DigitalGlobe, GeoEye, Earthstar (Earthstar), IGN, Airbus DS, USDA, AeroGRID, IGN, and the GIS User Community

## वार्ड न ७ मा पर्ने सार्वजनिक तथा प्रतिको जग्गाको विवरण

- फिल्ड निरीक्षण गर्दा देखीयको सार्वजनिक तथा प्रति जग्गा = करहिया ५ क

कित्ता नो	हलको अवस्था	स्थान	क्षेत्रफल
१०२	खाली	मगलापुर इलाका प्रहरी कार्यलय र ७न वार्ड को पछी	६-१८-०

वार्ड न ७ मा पर्ने सार्वजनिक तथा प्रति जग्गाको नापजाच गर्न बाकी रहेको जानकारी गराउद छौं ।

## वार्ड न ९ मा पर्ने सार्वजनिक तथा पर्ती जग्गा को विवरण

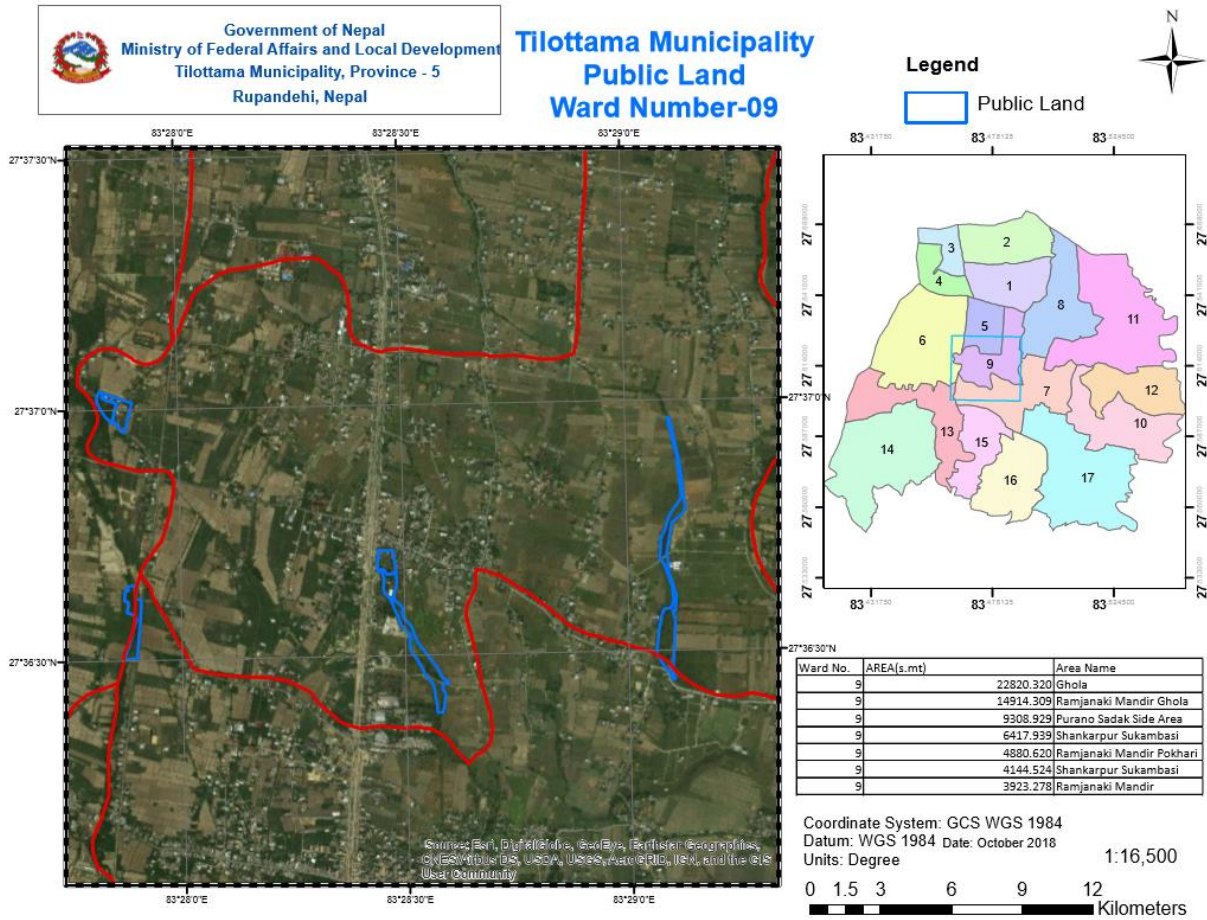
- वार्ड न ९ को क्षेत्रफल = ६५२-१८-९
- वार्ड न ९ मा भयका सार्वजनिक तथा पर्ती जग्गा = १७-७-१  
विभिन्न बस्ति र मन्दिर ले ओगटेको जग्गा = १-१०-१०

यस मध्ये

- संकरपुरको सुकुम्बासीले ओगटेको जग्गा = ०-१८-१९
- रामजानकी मन्दिर(मंगलापुर) ओगटेको जग्गा = ०-११-११

विभिन्न घोलाले ओगटेको जग्गा	७-११-१
संकरपुर सुकुम्बासि बस्तिको पश्चिम तर्फ को घोला	०-१२-४
केउलानि को घोला	३-७-७
रामजानकी मन्दिर मंगलापुर पछाडी को घोला	२-४-१

वार्ड न ९ पुरानो सडकको घोला (खाली )	१-७-९
रामजानकी मन्दिर(मंगलापुर)को अगाडी को पोखरी	०-१४-८



## वार्ड न १३ मा पर्ने सार्वजनिक तथा प्रतिको जग्गाको विवरण

फिल्ड निरीक्षण गर्दा देखीको सार्वजनिक तथा प्रति जग्गा =

- फिल्ड निरीक्षण गर्दा देखीको सार्वजनिक तथा प्रति जग्गा

नदि उकाश क्षेत्र	४६-३-१०
बसपार्क योजनाको जग्गाको क्षेत्रफल	१६-२-९
देवारी, मन्दिर, बस्ति, कुलोले ओगेटेको क्षेत्रफल	२-८-०
जनज्योति स्कुलले ओगेटेको क्षेत्रफल	२-०-४
जन्ता मा.बि ले ओगेटेको क्षेत्रफल	१-१९-१६
खाली जग्गाको क्षेत्रफल	२-१'१-८
कुलोको क्षेत्रफल	४-२-११

साबिक गा.बि.स टिकुलीगढ ९क पर्ने सार्वजनिक तथा प्रति जग्गाको विवरण निम्न छ :

क्र.स.	किता नो	क्षेत्रफल	हालको अवास्था
१	८७	०-१५-०	कुलो
२	३९	०-३-१	मन्दिर
३	१०६	०-१३-१५	खालि
४	४८२	०-१-०	पाटि भवन
५	१२३	१-१७-९	कुलो
६	११०	१-१०-०	कुलो

साबिक गा.वि.स टिकुलीगढ ६क पर्ने सार्वजनिक तथा प्रति जग्गाको विवरण निम्न छ

क्र.स.	किता न	क्षेत्रफल	हालको अवास्था	कैफियत
१	१८	०-९-१७	खाली	
२	२०	१-०-१	खाली	
३	१०	१८-२-९	खाली	बस पार्क योजना
४	९	६०-१५-३	नदि उकाश क्षेत्र	ग्यारेज योजना, बन्जन्तु संरक्षण

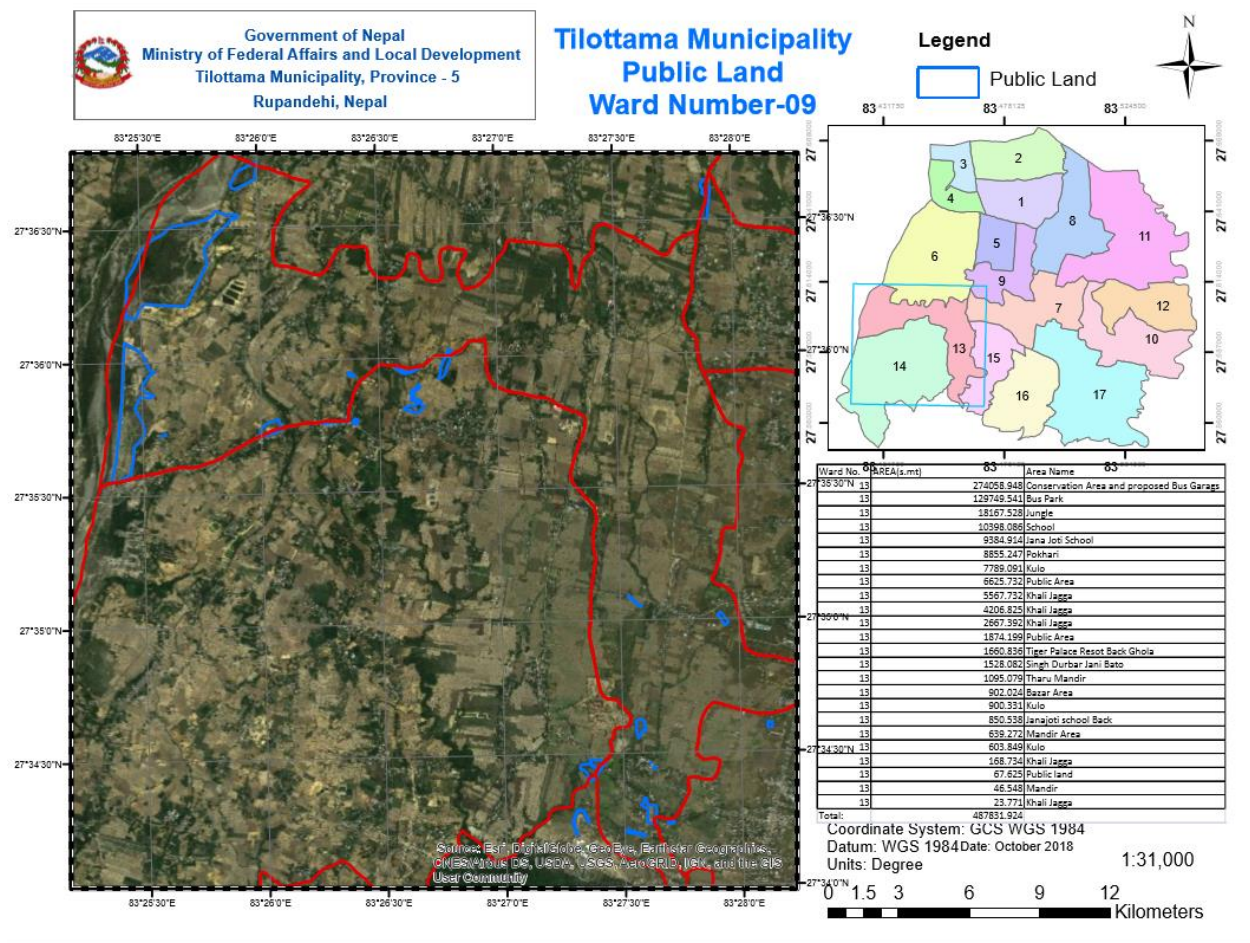
साबिक गा.वि.स टिकुलीगढ ५क पर्ने सार्वजनिक तथा प्रति जग्गाको विवरण निम्न छ :-

क्र.स.	किता नो	क्षेत्रफल	हालको अवास्था
१	६०६	०-४-५	खोलशा
२	१३०	०-९-२	पती



३	स्पष्ट नभयको	२-८-०	दिवारी मन्दिर,बस्ती,कुलो
४	; ;	२-०-४	जान जाग्रित स्कुल

सार्वजनिक तथा पर्ती जग्गा निरीक्षण गर्दा माथि उल्लेख बमोजिम जग्गा पहिचान गरियो ।





## वार्ड न १४ मा पर्ने सार्वजनिक तथा प्रतिको जग्गाको विवरण

- फिल्ड निरीक्षण गर्दा देखीको सार्वजनिक तथा प्रति जग्गा = १६८-०-४

नदि उकाश जग्गाको क्षेत्रफल(खाली )	१५९-५-१०
रेहेरा नरसिंगगढ सुकुमबासी बस्तिको क्षेत्रफल	१-६-१८
सोमई मन्दिर क्षेत्रफल	०-१५-०
सोमई मन्दिरको छेउको खाली जग्गा क्षेत्रफल	०-११-०
१४ न. वार्ड कार्यालयले ओगटेको जग्गा क्षेत्रफल	०-१-१७.५
टिकुलीगढ ढक ,	
सुपौलि गाउको को छेउमा स्कुल र गुठि जग्गाले ओगटेको क्षेत्रफल	५ - १ - २
सुपौली गाउको बस्ति र खाली जग्गाले ओगटेको क्षेत्रफल	० - ७ - १७
गाउको पश्चिम खाली जग्गा कित्ता नं २१४,२१५,२१६	० - १० - १३
सुपौलि गाउँ ब्लकको जग्गाको क्षेत्रफल	० - ० - ६.२५

वार्ड न १४ मा पर्ने सार्वजनिक तथा प्रति जग्गा नापजाच गर्न बाकी रहेको व्योहरा गराउदछौ ।